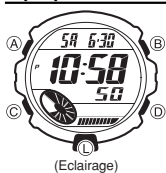


# MODE D'EMPLOI 2454

CASIO®

## A propos de ce manuel

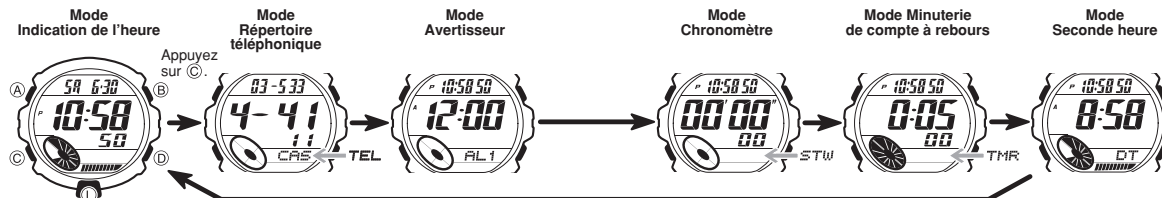


(Eclairage)

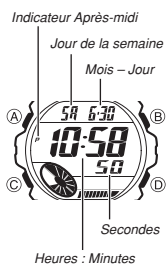
- Les lettres sur l'illustration ci-contre désignent les boutons utilisés pour les diverses opérations.
- Cette montre est dotée de deux panneaux LCD couleur. Pour des raisons de simplicité, les écrans représentés dans ce mode d'emploi sont d'une seule couleur.
- Chaque section de ce manuel fournit les informations nécessaires aux opérations pouvant être effectuées dans chaque mode. Pour le détail et les informations techniques, reportez-vous à "Référence".

## Guide général

- Appuyez sur **C** pour changer de mode.
- Dans n'importe quel mode, appuyez sur **L** pour éclairer l'afficheur.



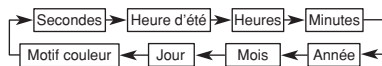
## Indication de l'heure



Utilisez le mode Indication de l'heure pour régler et voir l'heure et la date. Vous pouvez aussi utiliser le mode Indication de l'heure pour sélectionner le motif couleur de l'affichage.

### Pour régler l'heure et la date

1. En mode Indication de l'heure, appuyez sur **A** jusqu'à ce que les secondes se mettent à clignoter, ce qui indique l'écran de réglage.
2. Appuyez sur **C** pour changer la position de clignotement comme suit et sélectionner d'autres réglages.



3. Lorsque le réglage souhaité clignote, utilisez **D** et **B** pour le changer comme suit.

Réglage	Opérations à effectuer
Secondes	Appuyer sur <b>D</b> pour revenir à <b>00</b> .
Heure d'été	Appuyer sur <b>D</b> pour sélectionner l'heure d'été (☀) ou l'heure d'hiver (☁).
Heures, Minutes, Année, Mois, Jour	Utiliser <b>D</b> (+) et <b>B</b> (-) pour changer le réglage.
Motif couleur	Utiliser <b>D</b> et <b>B</b> pour changer le motif couleur.

- Si vous appuyez sur **D** lorsque les secondes sont entre 30 et 59, elles reviendront à **00** et les minutes augmenteront d'une unité. Entre 00 et 29, les minutes ne changent pas.
  - Voir "Heure d'été (DST)" pour le détail sur le réglage de l'heure d'été.
  - Voir "Réglage du motif couleur" pour le détail sur le réglage du motif couleur.
4. Appuyez sur **A** pour sortir de l'écran de réglage.
- Le jour de la semaine est automatiquement indiqué en fonction de la date (année, mois et jour).
  - L'année peut être réglée de 2000 à 2039.
  - Le calendrier automatique de la montre tient compte des différentes longueurs des mois et des années bissextiles. Une fois que la date a été réglée, il n'y a en principe aucune raison de la changer, sauf après le remplacement de la pile.

### Pour sélectionner le format de 12 heures ou de 24 heures

En mode Indication de l'heure, appuyez sur **D** pour sélectionner le format de 12 heures (indiqué par **A** ou **P** sur l'afficheur) ou de 24.

- Dans le format de 12 heures, l'indicateur **P** (après-midi) apparaît à la gauche des chiffres de l'heure entre midi et 11:59 du soir et l'indicateur **A** (matin) entre minuit et 11:59 du matin.
- Dans le format de 24 heures, les heures sont indiquées de 0:00 à 23:59, sans indicateur.
- Le format de 12 ou 24 heures sélectionné dans le mode Indication de l'heure s'applique à tous les modes.

### Heure d'été (DST)

Lorsque l'heure d'été est sélectionnée, l'heure d'hiver avance automatiquement d'une heure. Notez que l'heure d'été n'est pas utilisée dans l'ensemble des pays ou régions.

### Pour sélectionner l'heure d'été ou l'heure d'hiver dans le mode Indication de l'heure



1. En mode Indication de l'heure, appuyez sur **A** jusqu'à ce que les secondes se mettent à clignoter, ce qui indique l'écran de réglage.
2. Appuyez une fois sur **C** pour afficher l'écran de réglage de l'heure d'été, ce qui est indiqué par le clignotement de ☀ (heure d'été activée) ou ☁ (heure d'été désactivée).
3. Appuyez sur **D** pour sélectionner l'heure d'été (☀) affiché ou l'heure d'hiver (☁) affiché).
4. Appuyez sur **A** pour sortir de l'écran de réglage.
- L'indicateur **DST** apparaît sur l'afficheur pour désigner l'heure d'été.

## Réglage du motif couleur

Cette montre est dotée de deux panneaux LCD couleur, avec un choix de 12 motifs couleur différents.

### Pour changer le motif couleur

1. En mode Indication de l'heure, appuyez sur **A** jusqu'à ce que les secondes se mettent à clignoter, ce qui indique l'écran de réglage.
2. Utilisez **C** pour passer en revue les différents écrans de réglage disponibles jusqu'à ce que l'écran de réglage du motif couleur apparaisse (indiqué par le clignotement de l'indicateur ☀).
3. Utilisez **B** et **D** pour sélectionner le motif couleur souhaité.
4. Appuyez sur **A** pour sortir de l'écran de réglage.

## Répertoire téléphonique

### Mémoire disponible



### Numéro de téléphone



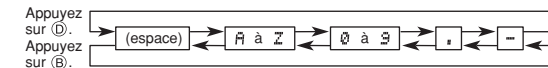
Le mode Répertoire téléphonique permet d'enregistrer jusqu'à 30 fiches contenant chacune un nom et un numéro de téléphone. Les fiches sont automatiquement classées par ordre alphabétique en fonction du nom. Vous pouvez rappeler des fiches en les faisant défiler sur l'afficheur.

- Voir "Character List" (Liste de caractères) pour de plus amples informations sur la façon dont la montre classe les fiches.
- Toutes les opérations mentionnées ici s'effectuent dans le mode Répertoire téléphonique, auquel vous accédez en appuyant sur **C**.

### Pour créer une nouvelle fiche téléphonique

1. En mode Répertoire téléphonique, utilisez **B** et **D** pour afficher les différents écrans de fiche jusqu'à ce que l'écran d'enregistrement de nouvelles données apparaisse.
  - L'écran d'enregistrement de nouvelles données est un écran vide (sans nom et numéro de téléphone).
  - Si l'écran d'enregistrement de nouvelles données n'apparaît pas, c'est que la mémoire est pleine. Pour enregistrer de nouvelles données vous devrez en supprimer quelques unes.
2. Appuyez sur **A** jusqu'à ce que le curseur clignotant (—) apparaisse dans la zone du nom, ce qui indique l'écran de réglage.

3. Utilisez **D** et **B** pour changer le caractère à la position du curseur dans la zone du nom. Le caractère change comme suit.



4. Lorsque le caractère souhaité est à la position du curseur, appuyez sur **C** pour déplacer le curseur vers la droite.
5. Répétez les étapes 3 et 4 jusqu'à ce que le nom soit complet.
  - Le nom peut contenir huit caractères.
6. Lorsque vous avez saisi le nom, appuyez sur **C** le nombre de fois nécessaire pour faire avancer le curseur dans la zone du numéro.
  - Lorsque le curseur est à la huitième position du nom, il va sur le premier chiffre du numéro lorsque vous le faites avancer vers la droite. Lorsqu'il est au douzième chiffre du numéro, il revient automatiquement au premier caractère du nom (lorsque vous appuyez sur **C**).
7. Utilisez **D** et **B** pour changer de caractère (tiret, chiffre ou espace) à la position du curseur dans la zone du numéro. Le caractère change comme suit.



- Lorsque le caractère souhaité est à la position du curseur, appuyez sur **C** pour déplacer le curseur vers la droite.
- Répétez les étapes 7 et 8 jusqu'à ce que le numéro soit complet.
  - Le numéro peut contenir 12 chiffres au maximum.
  - A l'origine, la zone du numéro ne contient que des tirets. Vous pouvez les laisser ou les remplacer par des nombres ou des espaces.
- Appuyez sur **A** pour enregistrer les données et revenir à l'écran de fiche téléphonique (sans curseur).
  - Trois caractères du nom seulement apparaissent à la fois, les autres caractères défilent automatiquement de droite à gauche. Le dernier caractère est suivi du symbole  $\Delta$ .

### Pour rappeler une fiche téléphonique

En mode Répertoire téléphonique, utilisez **D** (+) ou **B** (-) pour faire défiler les fiches téléphoniques.

### Pour corriger une fiche téléphonique

- En mode Répertoire téléphonique, faites défiler les fiches et affichez celle que vous voulez corriger.
- Appuyez sur **A** jusqu'à ce que le curseur clignotant apparaisse.
- Utilisez **C** pour faire clignoter le caractère que vous voulez changer.
- Utilisez **B** et **D** pour changer le caractère.
  - Pour le détail sur la saisie de caractères, voir "Pour créer une nouvelle fiche téléphonique" (étape 3 pour le nom et 7 pour le numéro).
- Après avoir effectué les corrections souhaitées, appuyez sur **A** pour les enregistrer et revenir à l'écran de fiche téléphonique.

### Pour supprimer une fiche téléphonique

- En mode Répertoire téléphonique, faites défiler les fiches et affichez celle que vous voulez supprimer.
- Appuyez sur **A** jusqu'à ce que le curseur clignotant apparaisse.
- Appuyez simultanément sur **B** et **D** pour supprimer la fiche.
  - Le message  $\square$  L F apparaît pour indiquer que la fiche a été supprimée. Lorsque la fiche a été supprimée, le curseur apparaît, et vous pouvez enregistrer de nouvelles données.
- Enregistrez de nouvelles données ou appuyez sur **A** pour revenir à l'écran de fiche téléphonique.

## Avertisseurs

Vous pouvez régler cinq avertisseurs quotidiens différents. Lorsqu'un avertisseur est activé, la montre bipe à l'heure pré-réglée. Un de ces avertisseurs est répétitif, tandis que les quatre autres sont ordinaires (non répétés) et bipent pendant 20 secondes.

Vous pouvez aussi activer le signal horaire qui marque chaque heure précise par deux bips.

- L'avertisseur répétitif s'active toutes les cinq minutes, sept fois au maximum.
- Les symboles d'avertisseur correspondent aux types d'avertisseur suivants.

$\square$  L 1 à  $\square$  L 4 : Avertisseur normal  
 $\square$  L 5 : Avertisseur répétitif (Snooze)  
 $\square$  I : Signal horaire

Les réglages d'avertisseur (et de signal horaire) sont disponibles en mode Avertisseur, auquel vous accédez en appuyant sur **C**.

Heure du mode Indication de l'heure  
Indicateur Matin  
Heure de l'avertisseur (Heures : Minutes)  
Numéro d'avertisseur

### Pour régler l'heure d'un avertisseur

- En mode Avertisseur, appuyez sur **D** pour faire défiler les écrans d'avertisseur jusqu'à ce que celui dont vous voulez régler l'heure apparaisse.
- Après avoir sélectionné un avertisseur, appuyez sur **A** jusqu'à ce que les heures du réglage de l'heure de l'avertisseur se mettent à clignoter, ce qui indique l'écran de réglage.
  - A ce moment, l'avertisseur est activé.
- Appuyez sur **C** pour faire clignoter les heures ou les minutes.
- Lorsqu'un réglage clignote, utilisez **D** (+) ou **B** (-) pour le changer.
  - Lorsque vous utilisez le format de 12 heures, veillez à régler correctement l'heure de l'avertisseur sur le matin (indicateur **A**) ou sur l'après-midi (indicateur **P**).
- Appuyez sur **A** pour sortir de l'écran de réglage.

### Fonctionnement des avertisseurs

Une heure avant l'heure de l'avertisseur (d'après le mode Indication de l'heure) le motif d'affichage change chaque seconde. Un premier bip vous avertit de l'imminence de l'heure de l'avertisseur. A l'heure pré-réglée, la montre bipe pendant 20 secondes. Dans le cas de l'avertisseur répétitif, les bips se répètent toutes les cinq minutes, sept fois au maximum, à moins que vous ne le désactiviez.

- Il suffit d'appuyer sur un bouton pour arrêter le changement de motif (pré-avertisseur) ou les bips.
- Le pré-avertisseur ne fonctionne qu'en mode Indication de l'heure.

### Pour tester l'avertisseur

En mode Avertisseur, appuyez un moment sur **B** pour faire retentir l'avertisseur.

### Pour activer et désactiver un avertisseur ordinaire de 20 secondes et le signal horaire

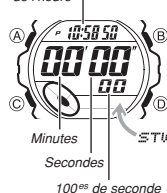
- En mode Avertisseur, appuyez sur **D** pour sélectionner un avertisseur ordinaire de 20 secondes ( $\square$  L 1 à  $\square$  L 4) ou le signal horaire ( $\square$  I).
- Lorsque l'avertisseur ou le signal horaire est sélectionné, appuyez sur **B** pour l'activer ou le désactiver.
  - $\blacksquare$  Indique que l'avertisseur est activé.
  - $\Delta$  Indique que le signal horaire est activé.
  - L'indicateur d'avertisseur activé ( $\blacksquare$ ) et l'indicateur de signal horaire activé ( $\Delta$ ) apparaissent dans tous les modes lorsque ces fonctions sont activées.
  - Si un avertisseur est activé, l'indicateur reste affiché même lorsque vous changez de mode.

### Pour activer et désactiver l'avertisseur répétitif

- En mode Avertisseur, appuyez sur **D** pour sélectionner l'avertisseur répétitif ( $\square$  L 5).
- Appuyez sur **B** pour l'activer (**SNZ** et  $\blacksquare$ ) ou le désactiver (**SNZ** et  $\Delta$  ne sont pas affichés).
- L'indicateur d'avertisseur répétitif ( $\blacksquare$ ) apparaît dans tous les modes lorsque cette fonction est activée.

## Chronomètre

Heure du mode Indication de l'heure



Le chronomètre permet de mesurer le temps écoulé, des temps partiels et deux arrivées.

- La plage d'affichage du chronomètre est de 59 minutes et 59,99 secondes.
- Lorsque la limite de chronométrage est atteinte, le chronomètre revient à zéro et le chronométrage se poursuit à moins que vous ne l'arrêtiez.
- Le chronométrage se poursuit même si vous sortez du mode Chronomètre.
- Si vous sortez du mode Chronomètre pendant l'affichage d'un temps partiel, celui-ci s'efface et le chronométrage se poursuit.
- Toutes les opérations mentionnées ici s'effectuent dans le mode Chronomètre, auquel vous accédez en appuyant sur **C**.

### Pour chronométrer des temps

#### Temps écoulé



#### Temps partiel

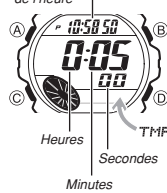


#### Deux arrivées



## Minuterie de compte à rebours

Heure du mode Indication de l'heure



La minuterie de compte à rebours peut être réglée de 1 minute à 24 heures. Un avertisseur retentit lorsque le compte à rebours atteint zéro.

- Le temps du compte à rebours pré-réglé par défaut en usine ou après le remplacement des piles est de 5 minutes.
- Les fonctions de la minuterie de compte à rebours sont disponibles dans le mode Minuterie de compte à rebours, auquel vous accédez en appuyant sur **C**.

### Pour utiliser la minuterie de compte à rebours

- Appuyez sur **D** en mode Minuterie de compte à rebours pour activer la minuterie.
- Lorsque le temps est écoulé, la montre bipe pendant 10 secondes à moins que vous ne l'arrêtiez en appuyant sur un bouton. Le temps du compte à rebours revient automatiquement à sa valeur initiale lorsque les bips s'arrêtent.
  - Appuyez sur **D** pendant un compte à rebours pour l'arrêter. Appuyez une nouvelle fois sur **D** pour continuer le compte à rebours.
  - Pour arrêter complètement un compte à rebours, appuyez d'abord sur **D** (pour l'interrompre) puis sur **B**. Le compte à rebours revient à sa valeur initiale.

### Pour régler la minuterie de compte à rebours

- En mode Minuterie de compte à rebours, appuyez sur **A** jusqu'à ce que le réglage des heures du compte à rebours se mettent à clignoter, ce qui indique l'écran de réglage.
- Appuyez sur **C** pour faire clignoter les heures ou les minutes.
- Lorsqu'un réglage clignote, utilisez **D** (+) et **B** (-) pour le changer.
  - Pour un compte à rebours de 24 heures, réglez  $\square$  24.
- Appuyez sur **A** pour sortir de l'écran de réglage.

## Seconde heure

Heure du mode Indication de l'heure



Le mode Seconde heure indique l'heure d'un autre fuseau horaire.

### Pour régler la seconde heure

- Appuyez sur **C** pour accéder au mode Seconde heure.
- Utilisez **D**, **B** et **A** pour régler l'heure du mode Seconde heure.
  - A chaque pression de **D** (+) et **B** (-), le réglage de l'heure change par incréments de 30 minutes.
  - Pour régler la seconde heure sur l'heure du mode Indication de l'heure, appuyez sur **A**.

## Référence

Cette partie contient des détails et des informations techniques sur le fonctionnement de la montre. Elle contient aussi des précautions et des remarques importantes concernant diverses fonctions et caractéristiques de la montre.

### Affichage automatique

Les motifs couleur disponibles changent automatiquement lorsque l'affichage automatique est activé.



### Pour désactiver l'affichage automatique

Appuyez sur un bouton pour désactiver l'affichage automatique.

Vous pouvez aussi activer les fonctions suivantes en appuyant sur les boutons correspondants.

- A** ou **B** : Accès au mode Indication de l'heure
- C** : Accès au mode Répertoire téléphonique
- D** : Sélection du format de 12 heures ou de 24 heures
- L** : Activation du rétroéclairage

- Lorsque l'affichage automatique est éteint, le motif couleur par défaut est rétabli.

### Pour activer l'affichage automatique

- Appuyez environ deux secondes sur **(C)** jusqu'à ce que la montre bip.
- L'affichage automatique ne peut pas être activé à partir d'un écran de réglage.

### Fonctions de retour automatique

- Si vous laissez la montre en mode Répertoire téléphonique pendant deux ou trois minutes sans effectuer aucune opération, elle revient automatiquement au mode Indication de l'heure.
- Si vous laissez un écran avec des chiffres ou un curseur clignotants pendant deux ou trois minutes sans effectuer aucune opération, les réglages effectués jusqu'à présent sont sauvegardés et l'écran de réglage s'éteint.

### Défilement des données et des réglages

Les boutons **(B)** et **(D)** servent à faire défiler les données sur les différents écrans de modes et de réglages. Dans la plupart des cas, il suffit de maintenir ces boutons enfoncés pour faire défiler plus rapidement les données.

### Ecrans initiaux

Lorsque vous accédez aux modes Répertoire téléphonique ou Avertisseur, les données affichées à la sortie de ce mode réapparaissent automatiquement.

### Précautions concernant le rétroéclairage

Le rétroéclairage emploie un panneau EL (électro-luminescent) qui éclaire tout l'affichage pour qu'il soit mieux visible dans l'obscurité.

- Dans n'importe quel mode, appuyez sur **(L)** pour éclairer l'afficheur pendant deux secondes environ.
- Le panneau électroluminescent de la montre perd de son intensité seulement après une très longue période d'utilisation.
  - La lumière fournie par le rétroéclairage peut être à peine visible en plein soleil.
  - La montre émet un son audible lorsque l'afficheur est éclairé. Ce son est dû à la vibration du panneau EL utilisé pour l'éclairage, il ne s'agit pas d'une défectuosité de la montre.
  - Le rétroéclairage s'éteint automatiquement lorsqu'un avertisseur retentit.
  - L'emploi fréquent du rétroéclairage réduit l'autonomie des piles.

### Character List

1	(space)	11	J	21	T	31	3
2	A	12	K	22	U	32	4
3	B	13	L	23	V	33	5
4	C	14	M	24	W	34	6
5	D	15	N	25	X	35	7
6	E	16	O	26	Y	36	8
7	F	17	P	27	Z	37	9
8	G	18	Q	28	0	38	.
9	H	19	R	29	1	39	-
10	I	20	S	30	2		